

# Culture d'Hiver

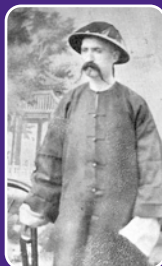
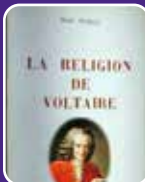


Diversité  
des  
cultures

## Programme des conférences

17 conférences publiques le mercredi du 16 novembre au 5 avril

# 2022-2023



Nouvel horaire 17 h - Villa Bedat à Oloron

Entrée libre



Renseignements 06 08 53 86 82  
[www.trait-union-patrimoine.org](http://www.trait-union-patrimoine.org)



**MERCREDI 16 NOVEMBRE 2022** // // // // 17h - Auditorium Bedat  
**La découverte d'un chapiteau représentant Gaston IV, Vicomte de Béarn, à Santiago de Agüero en Aragon**

**José Luis Bozal**, *historien*, **Pierre-Louis Giannerini**

Santiago de Agüero est une église inachevée du XII<sup>e</sup> siècle avec un plan basilical composé de trois nefs et d'un transept avec un chœur à triple abside semi-circulaire. L'excellente qualité de son architecture et de sa sculpture indiquait un puissant promoteur. Elle est située dans un petit village de la vallée de la rivière Gállego à environ 46 km de Huesca et 140 km d'Oloron-Sainte-Marie. Elle n'apparaît dans aucun document connu et on ne savait rien de son promoteur, ni de la période du XII<sup>e</sup> siècle à laquelle elle avait été construite. Son architecte Béarnais, ANOLL, a inscrit treize fois son nom sur ses murs et a tracé de très nombreuses marques de tâcheron. M. Bozal, le conférencier, a découvert l'inscription ANOLL et les mêmes marques de tâcherons dans le monastère catalan de Poblet dont la construction a commencé en 1150. Cette découverte a permis de situer l'érection de l'église d'Agüero dans la première moitié du XII<sup>e</sup> siècle. Enfin, les caractéristiques de la seule sculpture d'un visage aristocratique sur un chapiteau intérieur de l'abside centrale, avec une couronne vicomtale, surmontée de deux petites représentations d'une vache et d'un cheval, indiquent clairement qu'elle représente Gaston IV, vicomte de Béarn, comme promoteur de cette église. Agüero est donc bien une église béarnaise en Aragon, sœur jumelle de l'église Sainte Croix d'Oloron.

**MERCREDI 23 NOVEMBRE 2022** // // // // 17h - Auditorium Bedat  
**Les abeilles sauvages : Des inconnues aux mœurs fascinantes.**

**Simon Caubet**, *Conservatoire d'espaces naturels d'Aquitaine*

Tout le monde connaît l'abeille à miel. Mais savez-vous qu'il existe en France plusieurs autres centaines d'espèces d'abeilles ?

Elles arborent des tenues très variées et entretiennent des relations étroites avec les plantes. Sans compter leurs mœurs invraisemblables : maçonnnes, charpentières, cotonnières,

résinières, tapissières... Elles sont pleines de ressources ! Venez découvrir la vie secrète de ces abeilles sauvages et vous ne verrez plus votre jardin de la même façon.

**MERCREDI 30 NOVEMBRE 2022** // // // // 17h - Auditorium Bedat  
**Les Bohémiens, des gens sans Histoire ?**

**Nicole Lougarot**

Bohémiens, Gitans, Tsiganes... Ils peuvent certes susciter l'admiration mais sont surtout très souvent victimes d'un racisme décomplexé. Qu'en a-t-il été au Pays Basque quand leur communauté était encore importante ? Et comment des descendants de Bohémiens aujourd'hui au XXI<sup>e</sup> siècle peuvent encore percevoir ce rejet ?

Dans cette intervention, Nicole Lougarot, qui fait des recherches sur les Bohémiens du Pays Basque depuis 15 ans et est l'auteure de deux ouvrages sur le sujet (aux éditions Gatuzain «Bohémiens» en 2009 et «Les Bohémiens, des gens sans Histoire ?» en 2021) parlera de la vie des Bohémiens, surtout en Pays Basque intérieur, à partir de textes anciens, de leurs représentations dans nos traditions, et de témoignages de descendants de Bohémiens recueillis ces dernières années.

**MERCREDI 7 DÉCEMBRE 2022** // // // // 17h - Auditorium Bedat  
**L'épopée des chevriers pyrénéens**

**Jean-Noël Passal**, *anthropologue, ancien chevrier fromager*

Entre 1870 et 1940, des centaines de chevriers béarnais et bigourdans (issus des vallées d'Aspe, d'Ossau et de l'Ouzom) ont parcouru les plages et les villes de France pour traire sur place puis y vendre des fromages. A travers une quinzaine de portraits, Jean-Noël Passal propose une vision réelle ou imaginée de ces chevriers faussement appelés «Basques», dont certains se nomment Miédougé, Casavielle, Daspet, etc. L'iconographie abondante et souvent inédite permet d'établir plusieurs chemins à travers la France, jusque la Belgique et l'Angleterre.

L'auteur, chevrier devenu caprinologue, perpétue ainsi la communication de Pierre Tucoo-Chala de 1978 et ouvre de nombreuses possibilités de recherches pour les familles de ces chevriers itinérants.

Ce travail patrimonial sur un sujet méconnu est mené en partenariat avec l'association de la Chèvre de race pyrénéenne.

**MERCREDI 14 DÉCEMBRE 2022** // // // 17h - Auditorium Bedat  
**Du voyage de l'émigrant.**

**Régine Péhau-Gerbet et Pierre Castillou**, *écrivains et historiens*

Dans le cadre de l'exposition « Migrations du vivant » présentée ce dernier trimestre 2022 par la Villa Bedat d'Oloron-Sainte-Marie en partenariat avec l'Association de la Mémoire de l'Émigration (AME), Régine Péhau-Gerbet et Pierre Castillou nous parleront « du voyage de l'émigrant », de cette « grande traversée » vers l'Amérique qui voit au cours du XIX<sup>e</sup> siècle des millions d'Européens se presser vers les ports de l'Atlantique. D'où viennent-ils ? En quoi la révolution des transports va-t-elle favoriser ce flot migratoire ? Comment les compagnies maritimes françaises vont-elles s'organiser afin de tirer profit de ce fret providentiel ?

À travers l'exemple du voyage de l'Oloronais François Barthe sur le Léopoldina-Rosa qui après un départ moult fois reporté fera naufrage au large de l'Uruguay et de celui du couple Claverie dont la jeune maman accouchera en mer sur le Cordillère qui vogue vers Buenos Aires, Régine Péhau-Gerbet et Pierre Castillou évoqueront également les multiples risques encourus par les émigrants au cours de cette traversée de l'Atlantique parfois périlleuse...

## JANVIER

**MERCREDI 4 JANVIER 2023** // // // 17h - Auditorium Bedat  
**Talèse d'Aragon, vicomtesse de Béarn et femme de pouvoir au XII<sup>e</sup> siècle**

**Pierre-Louis Giannerini**, *historien*

Petite-fille du roi Ramiro I<sup>er</sup>, cousine germaine du roi Alphonse le Batailleur, Talèse épouse Gaston de Béarn en 1085. Les nombreux documents (fondations d'églises et d'hospices, donations, octroi de chartes...) qui portent les deux noms prouvent que Talèse partageait en permanence le pouvoir avec Gaston IV le Croisé. En son absence, aux croisades en Terre sainte ou en Espagne, elle gouverna la vicomté d'une main de fer. La mort de son époux sur le champ de bataille en

1131 et la jeunesse de son fils, Centulle VI, en fait une régente active, de part et d'autres des Pyrénées, pour défendre les fiefs acquis par son mari. La menace sur ses terres par le nouveau roi d'Aragon Ramiro II entraînera même, en 1136, sa révolte et la guerre pour la possession de la cité d'Uncastillo. Enfin, le décès à la bataille de Fraga de son fils Centulle VI, le manque de sens politique de sa fille Guiscard et la minorité de son petit-fils Pierre vont la contraindre à tenir les rênes du pouvoir, malgré son âge avancé, jusqu'à sa mort, à Jaca en 1153.

**MERCREDI 11 JANVIER 2023** // // // 17h - Auditorium Bedat  
**La religion de Voltaire**

**Francis Cha**, *Professeur de Sciences Economiques et Sociales*

Une grande partie de l'œuvre de Voltaire est une machine de guerre contre le caractère divin et sacré des textes du judaïsme et du christianisme (« La Bible est un tissu de contes et de fables »). Il s'attaque aux dogmes du christianisme (La Trinité, l'incarnation, le péché originel, la communion) mais reste attaché à la personnalité de Jésus : « C'est ainsi que je suis l'ami de Jésus, c'est ainsi que je suis chrétien. S'il a été un adorateur de Dieu, ennemi des mauvais prêtres, persécuté par des fripons, je m'unis à lui, je suis son frère »

Il est théiste, c'est-à-dire qu'il croit en l'existence d'un « Grand Horloger », d'un « grand architecte », « éternel géomètre », « rémunérateur et vengeur », garant de la paix sociale : « Je veux que mon procureur, mon tailleur, mes valets, ma femme même, croient en Dieu ; et je m'imagine que j'en serai moins volé et moins cocu »

A partir de l'affaire Calas (1759), il entre en lutte contre l'intolérance des catholiques.

Sa critique du catholicisme a influencé profondément et durablement les mentalités d'une partie importante des élites culturelles françaises et européennes au XVIII<sup>e</sup> et au XIX<sup>e</sup> siècle.

Les incompréhensions contemporaines sur les questions religieuses entre le monde anglo-américain, le monde musulman et la France trouvent en grande partie leurs origines dans l'influence de Voltaire sur la pensée française.

Connaitre la pensée religieuse de Voltaire, c'est se donner des outils pour mieux saisir les enjeux culturels et politiques de la France d'aujourd'hui.

**MERCREDI 18 JANVIER 2023** // // // // 17h - Auditorium Bedat

### **La Franc-Maçonnerie**

**Gérard Sei**, Franc-Maçon pendant plus de trente années, a été membre fondateur de plusieurs Loges, y occupant diverses responsabilités, y compris la fonction de Président de Loge.

La Franc-Maçonnerie intrigue beaucoup de citoyens par les mystères qui semblent l'entourer. Les idées les plus farfelues circulent à son sujet. Pourtant, depuis plus de trois siècles (les premières Loges ont vu le jour sous le règne de Louis XV) elle séduit toujours nombre d'hommes et de femmes et ses effectifs sont en croissance permanente.

Notre conférencier nous propose une présentation de la Franc-Maçonnerie, des principaux événements qui ont marqué son histoire, de ce qu'elle est aujourd'hui et des valeurs qu'elle défend, non pas de manière académique, mais telle qu'il la voit après plus de trente années d'activité en son sein : à travers le prisme de la démarche initiatique maçonnique.

Cette conférence sera donc l'occasion d'éclaircir ce qui peut paraître obscur à certains; elle sera suivie d'un débat sous forme de questions/réponses ou chacun pourra exprimer ses interrogations.

**MERCREDI 25 JANVIER 2023** // // // // 17h - Auditorium Bedat

### **Conférence à définir**

## **FÉVRIER**

**MERCREDI 1<sup>ER</sup> FÉVRIER 2023** // // // // 17h - Auditorium Bedat

### **Les météorites, pierres de légendes**

**Matt hieu Gounelle**, professeur au MNHN, responsable scientifique de la collection nationale de météorites.

Les météorites sont des pierres à nulles autres pareilles. Tombées du ciel, elles sont les vestiges de la formation des planètes. Leur étude au laboratoire permet de déchiffrer les premiers millions d'années du système solaire. Mais elles ont aussi une longue histoire terrestre. Pendant des millénaires, les météorites ont été utilisées par les hommes pour fabriquer des objets sacrés ou utilitaires. Certaines ont fait l'objet de cultes plus ou moins inattendus. Dans cette conférence je raconterai la riche histoire des météorites et

plongerai dans le passé lointain du système solaire. Nous voyagerons de l'Atacama où des milliers de météorites ont été collectées dans un environnement riche d'histoire et de fantômes jusqu'aux confins de notre système solaire. Le conférencier a publié de nombreux ouvrages dont «Un ciel de pierres. Voyage en Atacama» publié en 2022 aux éditions Gallimard (dessins de Frédéric Pajak)

**MERCREDI 22 FÉVRIER 2023** // // // // 17h - Auditorium Bedat

### **L'exploitation de l'hydrogène naturel comme carburant vert a commencé. Où en est la France ?**

**Dr Isabelle Moretti**, membre de l'Académie des technologies, chercheuse à l'UPPA (E2S)

Actuellement l'hydrogène est en train de passer de matière première à carburant «vert» mais il est encore à plus de 95% fabriqué à partir d'énergies fossiles et le faire à partir d'électricité coûte cher. En fait la terre en génère aussi naturellement, et journallement, en grande partie par interaction eau (H2O) / roche. Après des découvertes fortuites d'accumulation, l'exploration a commencé au Mali, en Australie, aux USA... pour ne citer que les principaux pays. Elle s'accélère depuis 2 ans et de nombreuses compagnies se créent dans cette optique. Nous verrons où, pourquoi, si cet H2 est bien renouvelable et «CO2 free» et si cette nouvelle ressource pourrait être aussi disponible près de chez nous.

## **MARS**

**MERCREDI 1<sup>ER</sup> MARS 2023** // // // // 17h - Auditorium Bedat

### **Bains et sources d'Aspe, Ossau, Barétous et Soule**

**Pierre Castillou**, écrivain et sculpteur

Depuis des temps immémoriaux, l'eau des sources de nos Pyrénées a été utilisée à des fins thérapeutiques par les habitants de nos vallées hauts-béarnaises et souletine. Les XVIII<sup>e</sup> et XIX<sup>e</sup> siècles voient naître de nombreux établissements de bains en Aspe, Ossau, Barétous et Soule. Certains deviendront des thermes de renom recherchés par une clientèle prestigieuse et internationale, d'autres resteront plus confidentiels, seulement fréquentés des habitants du voisinage; au XX<sup>e</sup> siècle, les avancées de la médecine et le progrès social feront que beaucoup d'entre eux disparaîtront

et tomberont dans l'oubli...

Pierre Castillou nous racontera la passionnante histoire de ces trente établissements de bains qui apportèrent réconfort et soulagement aux populations locales et étrangères en contribuant au développement économique des vallées haut-béarnaises et souletine. Il consacrera un chapitre important de son propos à l'histoire de l'établissement de bains de Labérouat, en Aspe, et à celle des bains Durrieu, à Pédéhourat en Ossau.

**MERCREDI 8 MARS 2023** // // // // 17h - Auditorium Bedat

**Le parc du château de Pau expliqué par l'un de ses jardiniers**

**Patrice Cadet**, *jardinier d'Art au château de Pau*

A travers le regard et les connaissances pratiques d'un jardinier d'art, plongeons-nous dans l'histoire du parc et des jardins du château du « bon roi Henry IV ».

Du parc de chasse de Gaston Phébus au XIV<sup>e</sup> siècle, à la récente prise en compte environnementale de la biodiversité consacrée par le classement en zone protégée du réseau européen Natura 2000, en passant par le jardin d'agrément d'Henry IV, laissons-nous guider au cours des siècles pour comprendre l'évolution des pratiques artistiques et culturelles liées aux modes, aux besoins et aux visions de la nature appliqués aux jardins.

**MERCREDI 15 MARS 2023** // // // // 17h - Auditorium Bedat

**Enigma, une énigme ?, Non, des énigmes ! L'histoire de la machine à chiffrer la plus célèbre.**

**Christian Normand**, *ex-employé civil de l'Armée Française*

Depuis l'Antiquité, le secret des messages commerciaux, industriels, bancaires... et surtout militaires, fait l'objet d'un « chiffrage-déchiffrage » selon un code convenu. Au XIX<sup>e</sup> siècle, avec le télégraphe, le téléphone, la radio... il devint indispensable de crypter ces messages. Mais chiffrer à la main est long et sujet à erreurs. On inventa donc des machines à chiffrer dès 1917. La plus célèbre est la bien nommée Enigma, redoutablement utilisée par l'armée allemande durant la guerre 1939-1945. Son chiffrement en paraissait inviolable du fait de milliards de milliards de combinaisons

possibles... Et pourtant, le secret en a été percé, avançant probablement la victoire des alliés de deux ans ! Cette aventure était inconnue du public jusqu'en 1973. Depuis, la littérature, le cinéma (Imitation game) et Internet ont largement diffusé informations solides, phantasmes, contre-vérités et zones d'ombre sur ce sujet. Christian Normand nous parlera de ce qu'il sait de cette histoire des codes secrets et du rôle d'individus peu connus qui ont été acteurs de cette lutte mortelle pour en briser le secret, bien au-delà des personnages les plus visibles montrés au cinéma.

**MERCREDI 22 MARS 2023** // // // // 17h - Auditorium Bedat

**Quelques plantes et animaux remarquables venus de Chine grâce à Armand David (1826-1900), grand explorateur naturaliste natif d'Espelette**

**Claude Berducou**, *Docteur-ingénieur agronome, Maître-de-conférences à l'ENSAT*

Jean-Pierre-Armand David naît en 1826 à Espelette dans une famille de notables. Après ses études aux séminaires de Larressore et Bayonne, il entre dans la Congrégation des Lazaristes et prononce ses vœux à Paris en 1850. Porté vers les sciences naturelles, il les enseigne au collège des Lazaristes à Savone ... mais rêve de Chine ! Justement, le Muséum d'Histoire Naturelle de Paris sollicite les missionnaires pour inventorier la faune et la flore de ce pays mystérieux et en rapporter des spécimens. David est envoyé à Pékin en 1862. Il fera trois grands voyages dans diverses régions (Chine centrale, Mongolie méridionale, Tibet oriental), survivant à des climats rudes, des navigations périlleuses, une insécurité permanente que faisaient régner bandits, soldats tartares, mandarins locaux xénophobes, rébellions musulmanes et autres émeutes antichrétiennes ou antifrançaises... Son œuvre d'explorateur-naturaliste est immense : des milliers d'espèces végétales et animales identifiées, publiées et expédiées en sec ou vivantes au MNHN. Plus de 65 oiseaux, 60 mammifères et autres êtres vivants nouveaux pour la science occidentale sont décrits et rapportés par lui ou grâce à lui (de l'Arbre-aux-papillons à l'Arbre-aux-mouchoirs, du fameux Cerf du Père David à la Salamandre de Chine de 1,80 m, sans oublier le Grand Panda de Chine...). On s'attachera à évoquer sommairement la vie d'Armand David et surtout à présenter le devenir de quelques espèces les plus remarquables dont il fut le révélateur.

MERCREDI 29 MARS 2022 // // // 17h - Auditorium Bedat

### **La sorcellerie au Pays basque au début du XVII<sup>e</sup> siècle**

**Claude Labat**, *écrivain, historien, mythologue basque français*  
«Les démons du Pays basque sont de chair et d'os» (J.F. Tobar Arbulu). Pour comprendre les affaires de sorcellerie du Pays basque au début du XVII<sup>e</sup> siècle, Claude Labat vous invite à un diaporama réalisé à partir de travaux peu connus en France et provenant de notre région (François Bordes), de France (Nicole Jacques-Lefèvre), d'Espagne (Gustav Henningsen), de Navarre (J-Paul Arzak) et même d'Amérique (Silvia Federici) ... Le juge Pierre de Lancre n'est pas venu en Pays basque mais plutôt entre la Nivelle et la Bidassoa. Très peu de temps après son arrivée il a organisé une enquête dans des rochers d'Hendaye où, disait-il, les sorcières cachaient des pots de poisons. Le juge et son équipage sont restés bredouilles, mais en passant devant la baie de Txingudi, Pierre de Lancre paraissait très satisfait de voir de l'autre côté du fleuve, les soldats espagnols inquiets en observant le cortège des Français. Les historiens disent aujourd'hui que «la sorcellerie est un rideau de fumée» car le Bon roi Henri IV, qui ne croyait pas en la sorcellerie, avait plusieurs problèmes à régler. Ainsi, si la conférence concerne le Pays basque nord il y aura quelques explications sur la Navarre (Zugarramurdi) car les deux affaires concomitantes s'expliquent par la question de la frontière franco-espagnole.

## AVRIL

MERCREDI 5 AVRIL 2023 // // // 17h - Auditorium Bedat

### **Le piémont pyrénéen occidental au temps de Rome : entre héritage et transformation des systèmes de peuplement**

**Benoît Pacé**, *Dr en archéologie, Chercheur associé Laboratoire IRAA – CNRS [USR 3155] - UPPA*

Parfois méconnus du grand public, les marqueurs archéologiques de l'Antiquité ne manquent pas en Aquitaine méridionale. Ils se lisent çà et là, dans les villes et les campagnes, tantôt monumentaux, tantôt plus subtils mais tout aussi lourds de sens. Depuis près de deux siècles, archéologues et historiens n'ont cessé de questionner les

modalités d'organisations de ces espaces durant l'Antiquité. De nombreuses thématiques de recherches en archéologie concourent aujourd'hui à dessiner les contours d'une société aquitano-romaine originale et complexe où le poids des héritages préromains joue un rôle majeur dans la constitution de ses équilibres territoriaux. Pour mieux comprendre les aménagements du territoire opérés par l'administration romaine au lendemain de la Conquête, Benoît Pacé s'appuie sur un jeu de données complémentaires organisées au sein d'un important Système d'Informations Géographiques (SIG). Celui-ci comprend l'ensemble des couches d'habitats (urbains et ruraux) disponibles, les principales activités artisanales, les réseaux de communications, ainsi que les formes du sacré (religieuses et funéraires). L'objectif du conférencier est de présenter les principaux éléments constitutifs de cette société aquitano-romaine et de donner quelques clés de compréhension quant à son organisation entre le I<sup>er</sup> siècle av. JC et le V<sup>e</sup> siècle AP. JC.

# ////// Calendrier des conférences

## NOVEMBRE

<b>Mer 16</b>	<b>17h</b>	<b>La découverte d'un chapiteau représentant Gaston IV, Vicomte de Béarn, à Santiago de Agüero en Aragon</b> José Luis Bozal
<b>Mer 23</b>	<b>17h</b>	<b>Les abeilles sauvages : Des inconnues aux mœurs fascinantes</b> - Simon Caubet
<b>Mer 30</b>	<b>17h</b>	<b>Les Bohémiens, des gens sans Histoire ?</b> - Nicole Lougarot

## DÉCEMBRE

<b>Mer 7</b>	<b>17h</b>	<b>L'épopée des chevriers pyrénéens</b> - Jean-Noël Passal
<b>Mer 14</b>	<b>17h</b>	<b>Du voyage de l'émigrant</b> Régine Péhau-Gerbet et Pierre Castillou

## JANVIER

<b>Mer 4</b>	<b>17h</b>	<b>Talèse d'Aragon, vicomtesse de Béarn et femme de pouvoir au XII<sup>e</sup> siècle</b> - Pierre-Louis Giannerini
<b>Mer 11</b>	<b>17h</b>	<b>La religion de Voltaire</b> - Francis Cha
<b>Mer 18</b>	<b>17h</b>	<b>La Franc-Maçonnerie</b> - Gérard Sei
<b>Mer 25</b>	<b>17h</b>	<b>Conférence à définir</b>

## FÉVRIER

<b>Mer 1<sup>er</sup></b>	<b>17h</b>	<b>Les météorites, pierres de légendes</b> Matthieu Gounelle
<b>Mer 22</b>	<b>17h</b>	<b>L'exploitation de l'hydrogène naturel comme carburant vert a commencé. Où en est la France ?</b> Dr Isabelle Moretti

## MARS

<b>Mer 1<sup>er</sup></b>	<b>17h</b>	<b>Bains et sources d'Aspe, Ossau, Barétous et Soule</b> Pierre Castillou
<b>Mer 8</b>	<b>17h</b>	<b>Le parc du château de Pau expliqué par l'un de ses jardiniers</b> - Patrice Cadet
<b>Mer 15</b>	<b>17h</b>	<b>Enigma, une énigme ?, Non, des énigmes ! L'histoire de la machine à chiffrer la plus célèbre</b> - Christian Normand
<b>Mer 22</b>	<b>17h</b>	<b>Quelques plantes et animaux remarquables venus de Chine grâce à Armand David (1826-1900), grand explorateur naturaliste natif d'Espelette</b> Claude Berducou
<b>Mer 29</b>	<b>17h</b>	<b>La sorcellerie au Pays basque au début du XVII<sup>e</sup> siècle</b> Claude Labat

## AVRIL

<b>Mer 5</b>	<b>17h</b>	<b>Le piémont pyrénéen occidental au temps de Rome : entre héritage et transformation des systèmes de peuplement</b> - Benoît Pacé
--------------	------------	--